

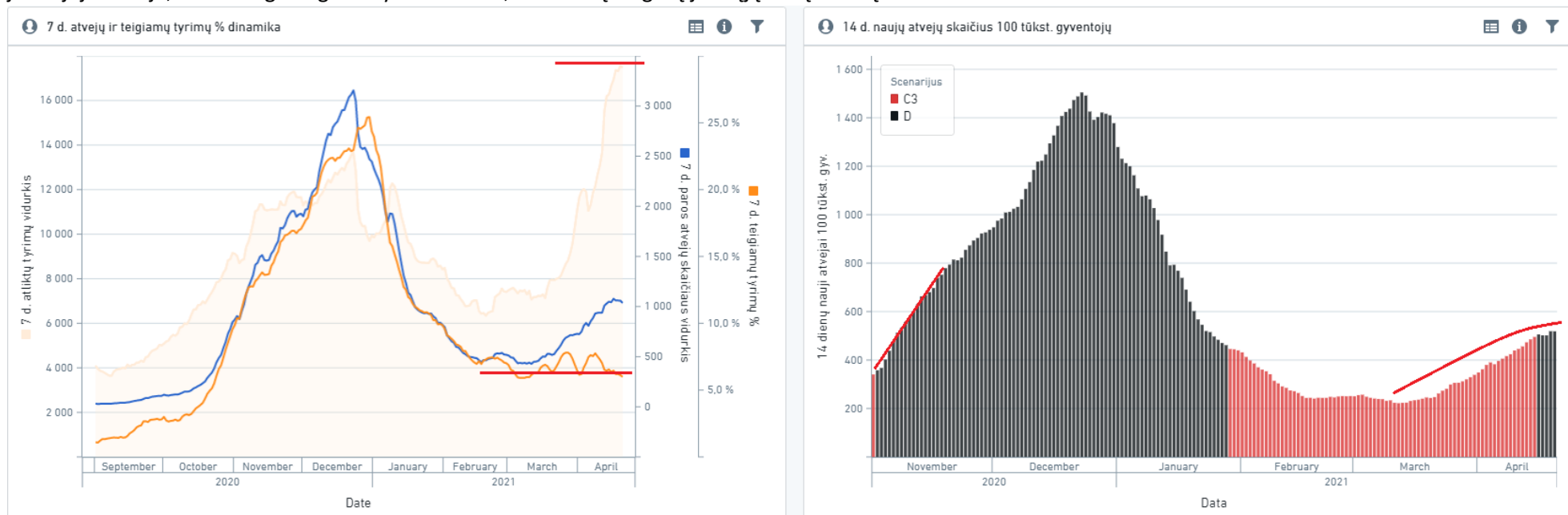
## DUOMENŲ APŽVALGA

2021 m. balandžio 22 d.

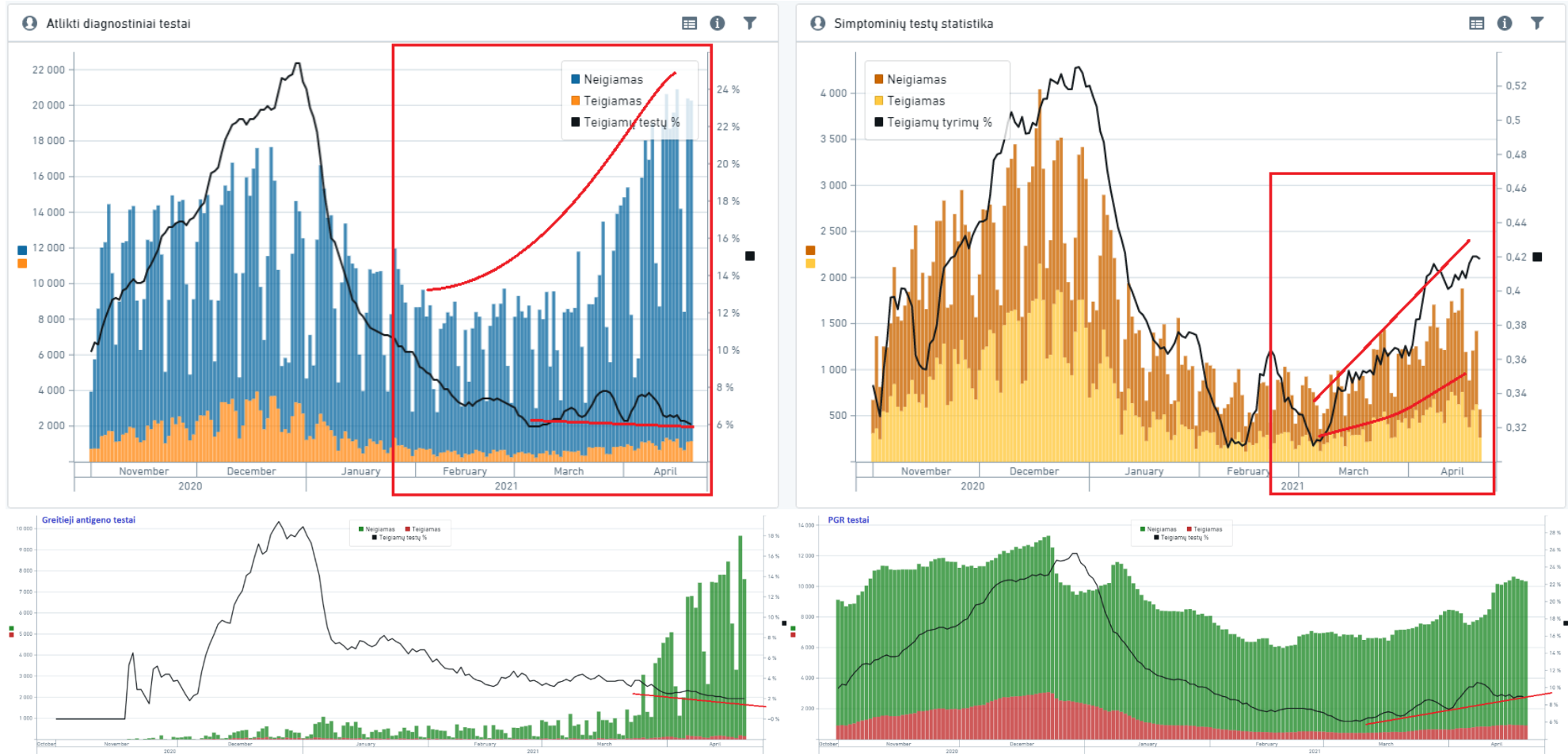
Lietuvoje toliau auga atvejų ir hospitalizacijų skaičius – vyrauja Vilniaus ir Kauno regionai, tačiau taip pat didėja ir testavimo apimtys – per savaitę PGR, kaupinių PGR ir greitaisiais antigeno testais ištestuojame virš 140 tūkst. asmenų, ir tai yra beveik pusantrą karto daugiau nei per trečiosios bangos piką žiemą. Tikėtina, kad rekordinės testavimo apimtys kartu su beveik 30 % siekiančia visuomenės imunizacija yra tarp esminių priežasčių, kodėl į juodąją zoną įžengėme nuosekliau nei rudenį. Šiuo metu apie trečdalis pirmų vakcinų dozių yra įskiepijama 65+ amžiaus grupės asmenims, tačiau ryškus poveikis atvejų augimui kol kas matomas tik tarp sveikatos priežiūros ir socialinės bei globos veiklų darbuotojų, kurių virš 70 % šiuo metu turi imunitetą COVID-19. Švietimo darbuotojų ir 65+ amžiaus asmenų grupėse, kuriose tik neseniai imunizacijos lygis perkopė 50 %, atvejų augimas yra šiek tiek lėtesnis nei likusioje populiacijoje, bet tokio stipraus efekto kaip tarp medikų ir socialinės bei globos veiklų darbuotojų dar teks palaukti.

### Pagrindinių rodiklių apžvalga (Aistis Šimaitis – LRVK)

- 1) Atvejų skaičius nuo kovo pradžios auga, tačiau dar greičiau didėjo testavimo apimtys, todėl teigiamų tyrimų procentas liko daugmaž stabilus. Jau 5 dienas esame juodojoje zonoje, tačiau augimo greitis yra mažesnis, nei buvo įžengus į juodąją zoną rudenį.

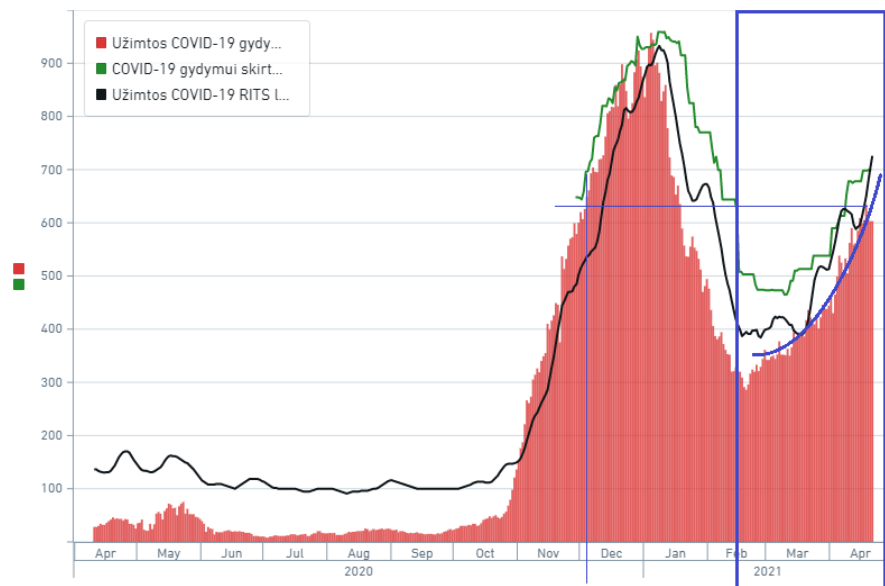


- 2) Nors bendras teigiamų testų procentas tebėra stabilus, daugėja asmenų, besitiriančių dėl jaučiamų COVID-19 simptomų, taip pat auga teigiamų tyrimų procentas tarp šių asmenų – jis šiuo metu siekia gruodžio lygį. Tai rodo, kad COVID-19 vyravimas tarp peršalimo tipo simptomus sukeliančių ligų auga. Taip pat, plečiant greitųjų antígeno testų apimtį, mažėja teigiamų tyrimų procentas, tačiau PGR tyrimų teigiamų tyrimų dalis nuosekliai auga.

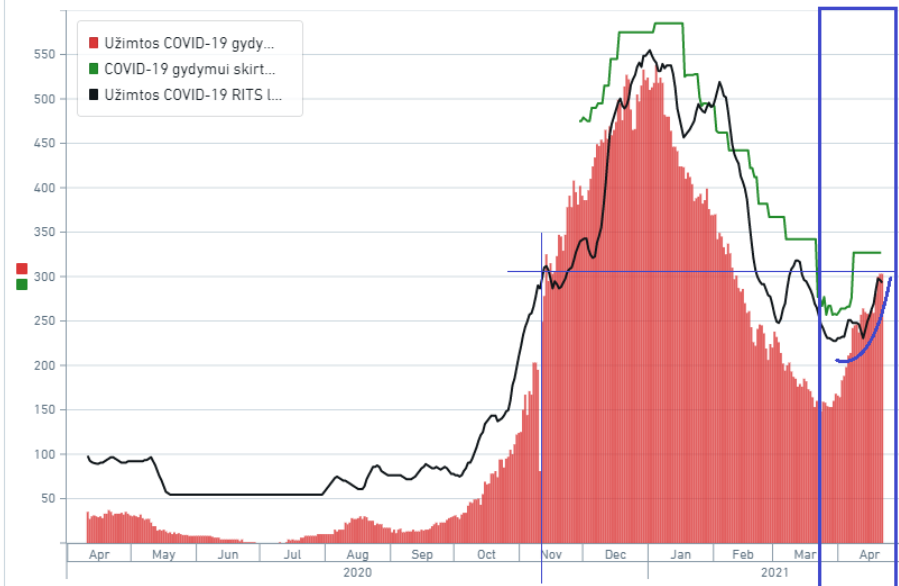


3) Situacija ligoninėse sparčiai prastėja Vilniaus ir Kauno regionuose. Vilniaus ir Alytaus COVID-19 klasteryje dabar užimtų gydymo ir reanimacijos lovų skaičius siekia gruodžio pradžios lygį, Kauno ir Marijampolės – lapkričio pradžios, o kituose klasteriuose pacientų skaičiai vis dar yra maži.

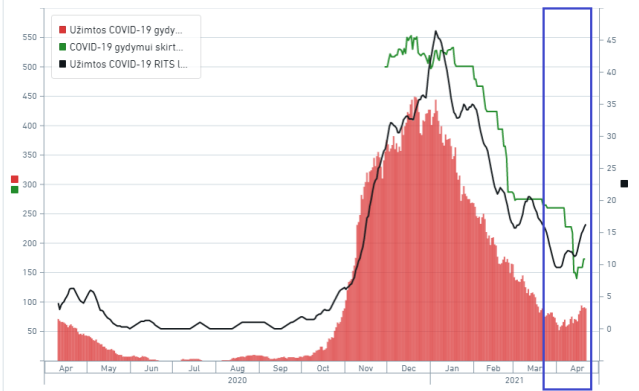
Vilniaus ir Alytaus klasteris



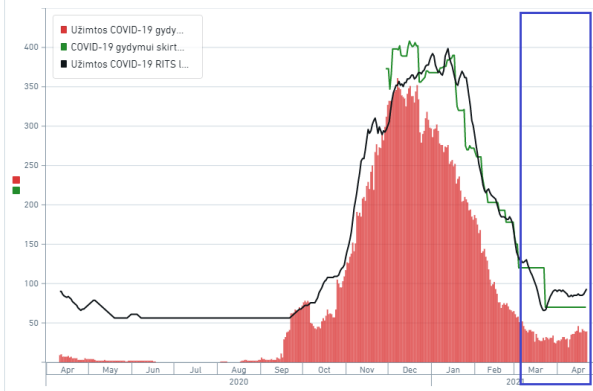
Kauno ir Marijampolės klasteris



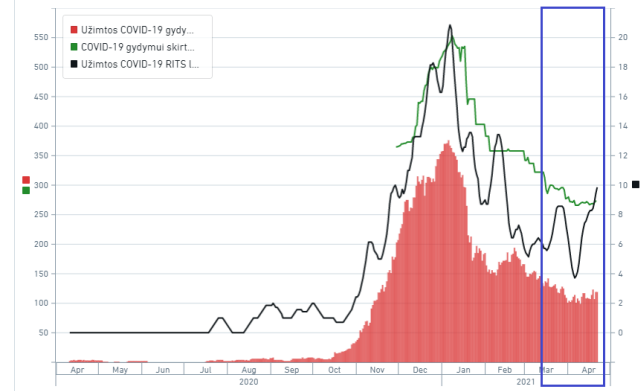
Klaipėdos ir Tauragės klasteris



Šiaulių ir Telšių klasteris

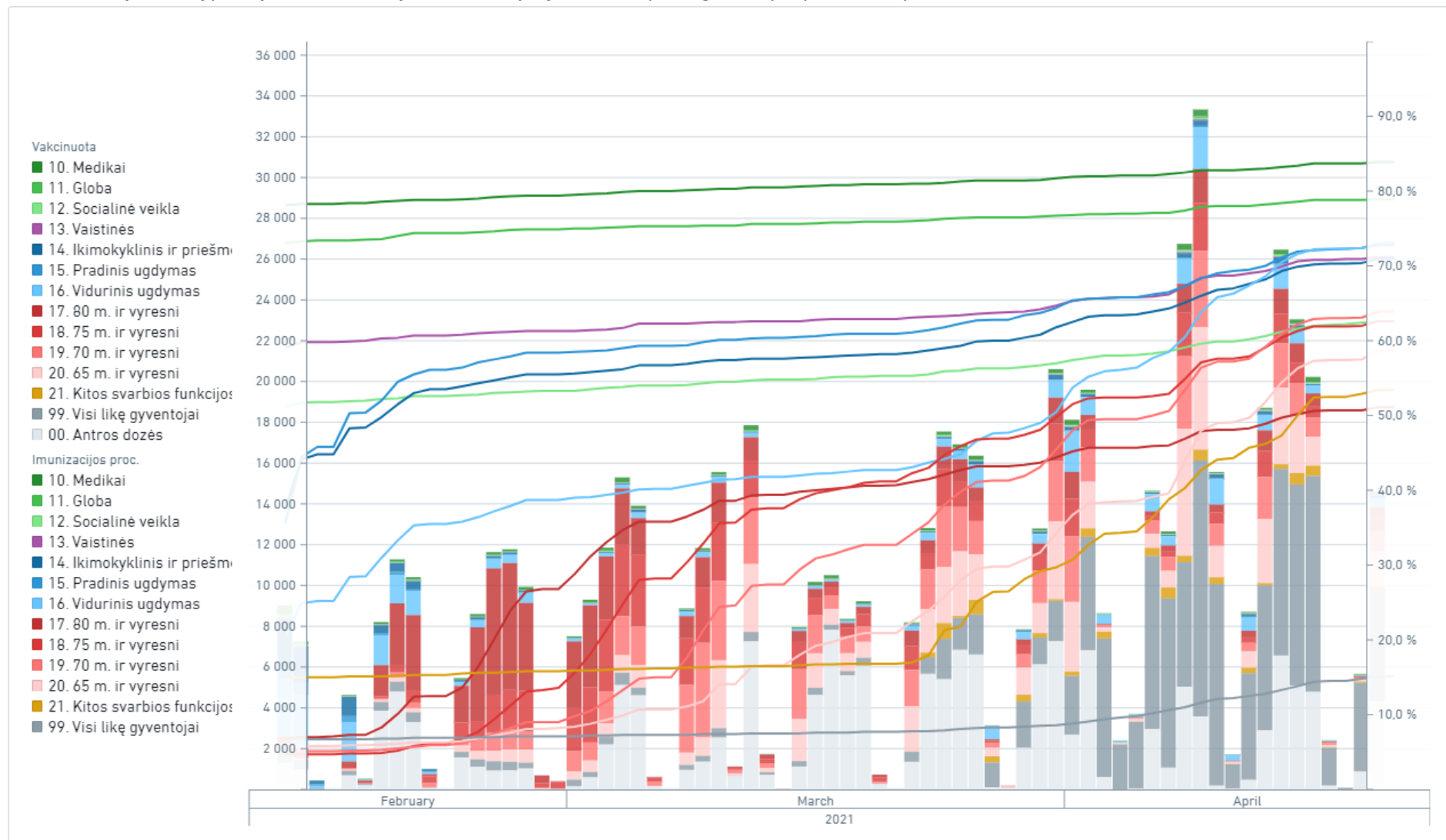


Panevėžio ir Utenos klasteris

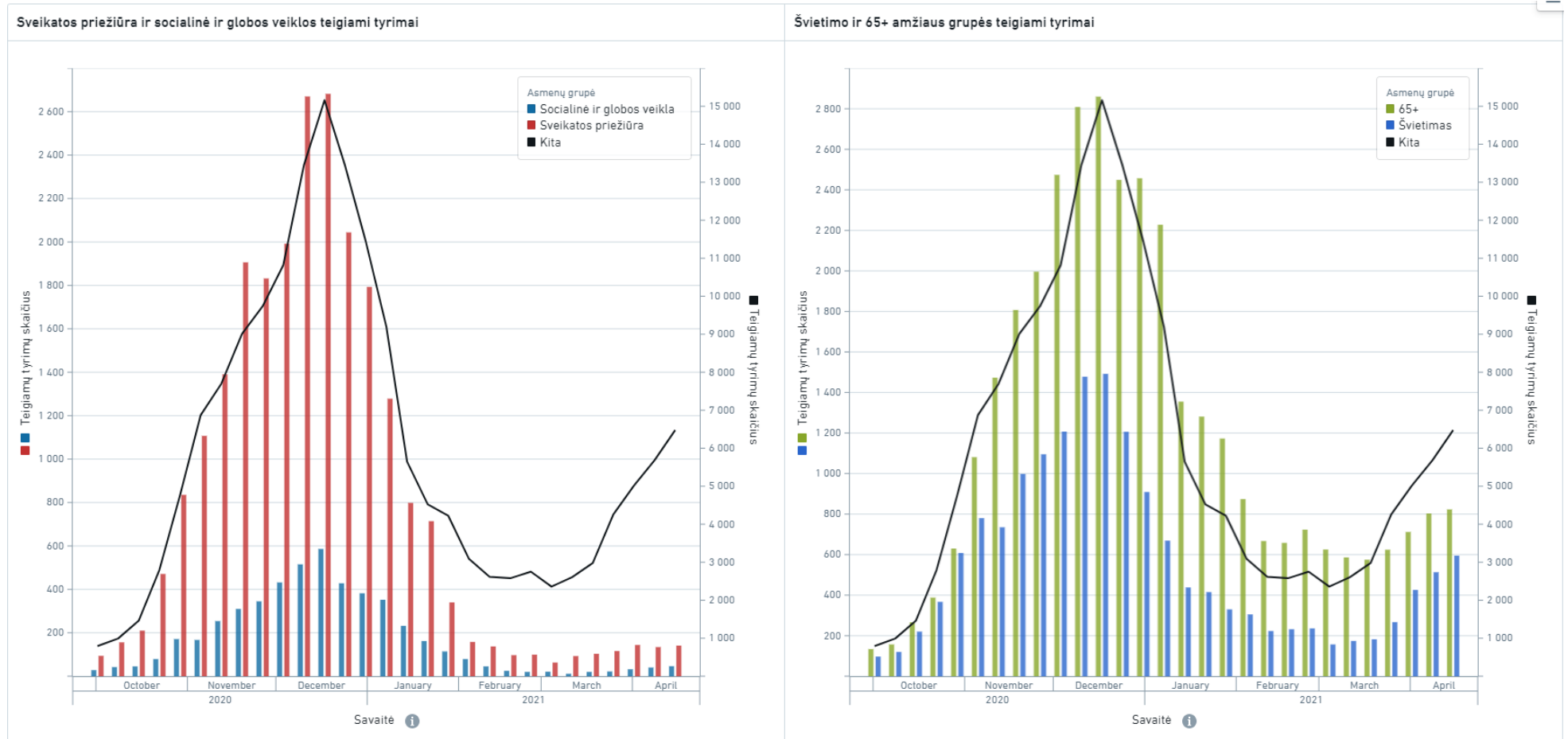


## Vakcinacijos apžvalga (Aistis Šimaitis – LRVK)

- 1) Lietuvoje jau paskiepyta virš 300 tūkst. aukščiausios rizikos grupės (65 arba daugiau metų) asmenų. Šiuo metu šios grupės skiepijimas lėtėja, bet vis dar sudaro virš trečdaliao visų suleistų pirmų vakcinacijos dozių, ir imunizacija, įskaitant ir persirgusius, yra pasiekusi apie 60 %.

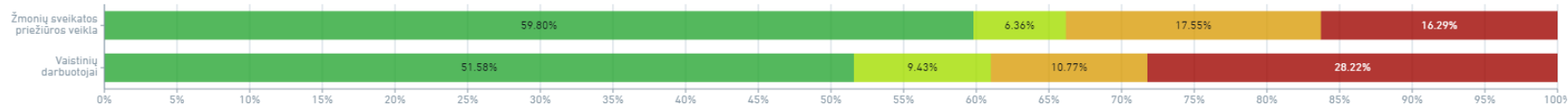


2) Vakcinacijos efektas yra labai ryškus asmenų grupėse, kuriose imunizuota daugiau nei 70 % asmenų. Šiuo metu tai yra sveikatos priežiūros darbuotojai ir socialinės bei globos veiklų darbuotojai. Žemiau pateiktuose grafikuose matome, kad, daugėjant atvejų mažiausiai vakcinuotų asmenų grupėje („Kita“ – visi, išskyrus sveikatos priežiūrą, socialinę ir globos veiklas, švietimą ir 65+ amžiaus asmenų grupę), tarp sveikatos, socialinės ir globos veiklų darbuotojų matomas atvejų daugėjimas yra gerokai mažesnis. Šis efektas nėra toks ryškus tarp švietimo darbuotojų ir asmenų, kuriems yra 65 ir daugiau metų, nes tik neseniai šių grupių imunizacijos lygis perkopė 50 %.



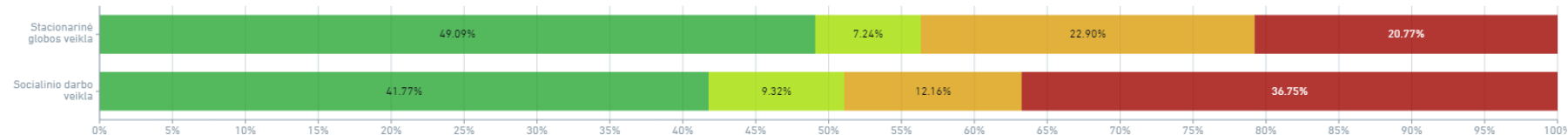
### Sveikata ir vaistinės

Showing items 1-2 of 2



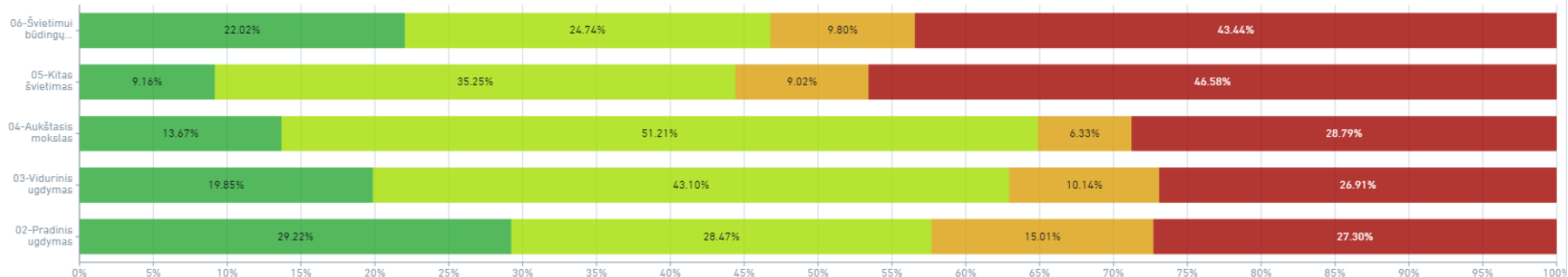
### Globa ir socialinis darbas

Showing items 1-2 of 2



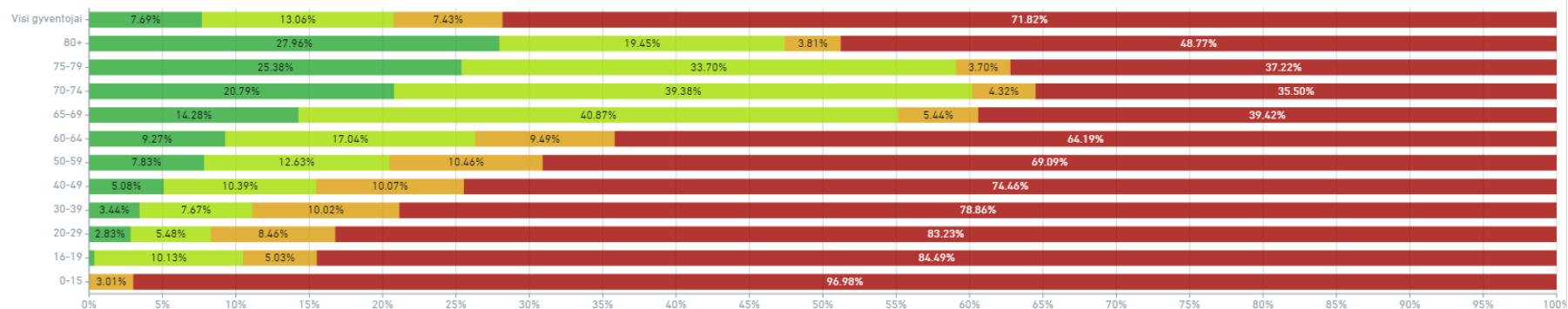
### Švietimas

Showing items 1-5 of 5



### Pagal amžiaus grupes

Showing items 1-12 of 12



3) Vakcinų sunaudojimas Lietuvoje yra labai operatyvus: tik gavus naują „Moderna“ ir „Pfizer“ vakcinų siuntą, visos vakcinos sunaudojamos per keletą dienų, tačiau ir nesunaudotų „Vaxzevria“ vakcinų dabar turime tik 5 % viso gauto kiekio.

